

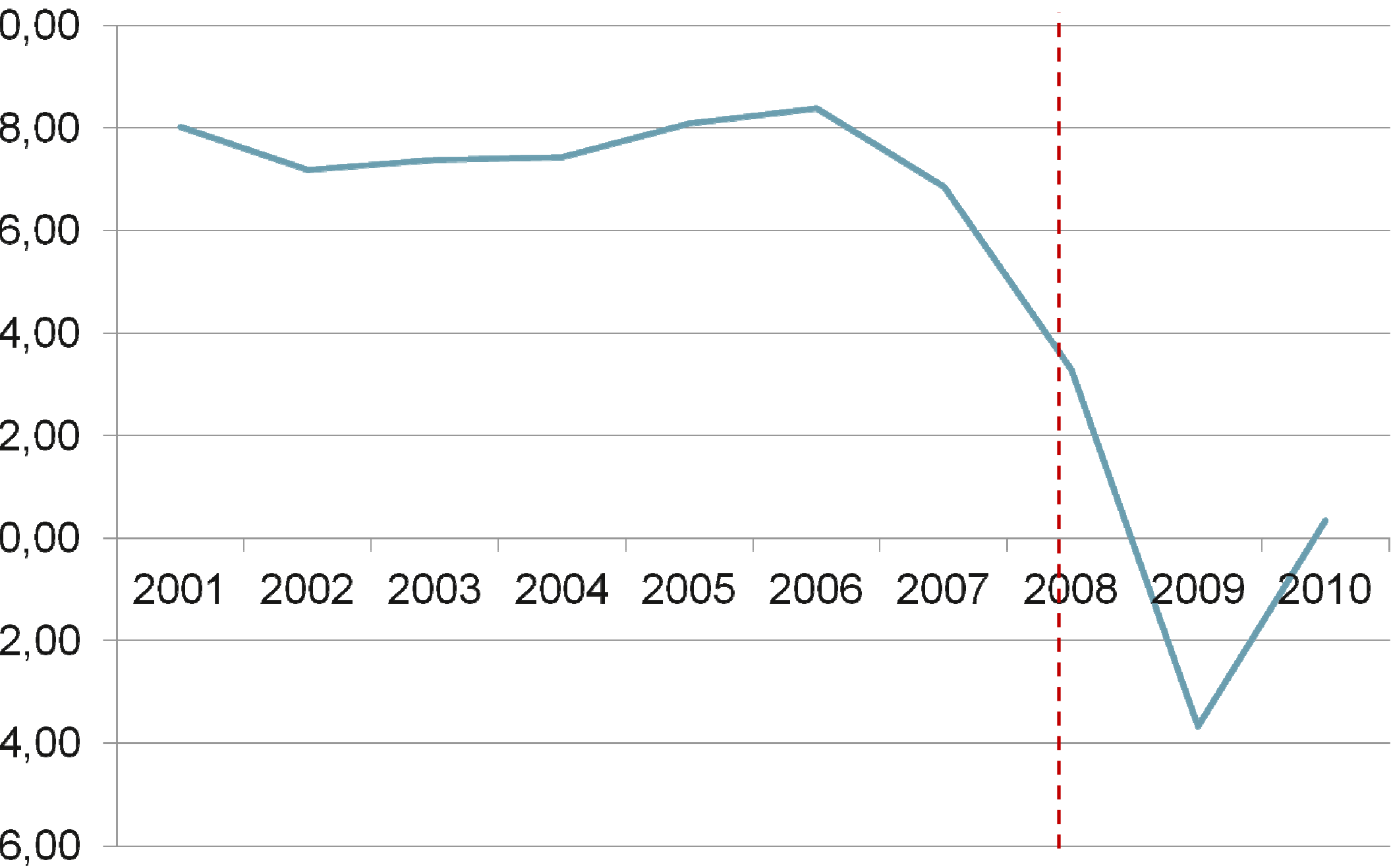
# C'è stato un miracolo economico in Spagna?

## Crescita e distribuzione del reddito in Spagna prima e dopo la crisi



Marco Trombetta

IE Business School – IE University





- Reddito medio per unità abitativa
- Reddito medio per persona
- Reddito medio per unità di consumo

## Productividad por hora trabajada<sup>a</sup> en la OCDE, 2000-2008

	2000	2001	2002	2003	2004	2005	2006	2007	2008
Francia	0,1	0,7	0,6	0,9	0,7	0,8	0,8	1,7	0,8
Alemania	3,6	0,9	3,1	1,2	0,5	1,5	2,7	-0,1	0,5
Italia	2,6	1,8	1,5	1,2	0,6	1,4	2,8	0,7	-
Reino Unido	2,5	0,8	-0,6	-1,2	1,1	0,5	0,3	0,2	-0,5
Estados Unidos	3,4	1,4	2,4	2,9	2,1	0,9	2,3	1,7	1
OCDE	2,7	2,4	3,1	3	2,4	1,5	0,8	1,4	1,3
OCDE	3,1	1,7	2,1	2,3	2	1,5	1,5	1,9	0,4

<sup>a</sup> Tasas de variación anual

fuente: OECD, *Factbook 2010, Economic, Environment and Social Statistics*.

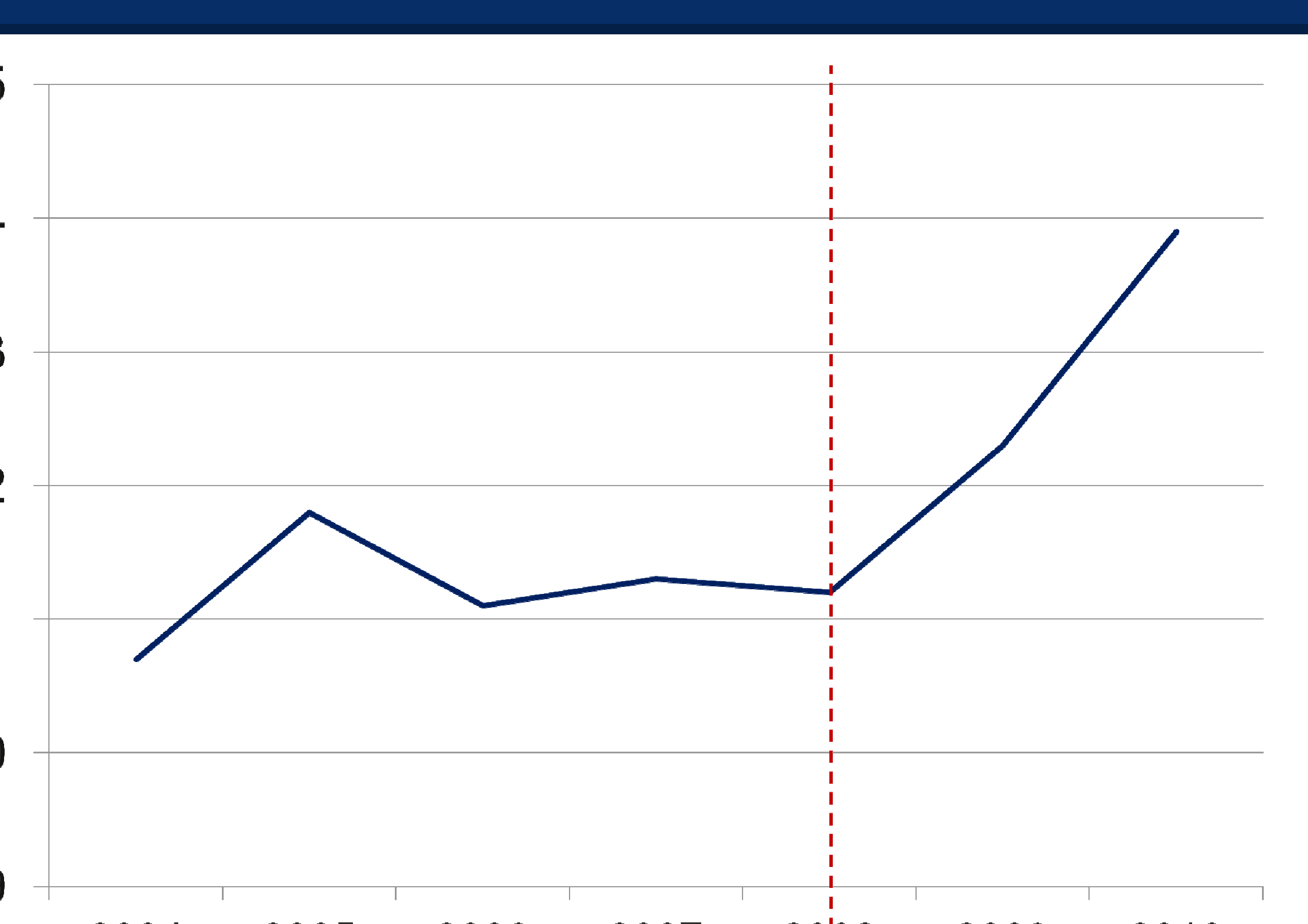
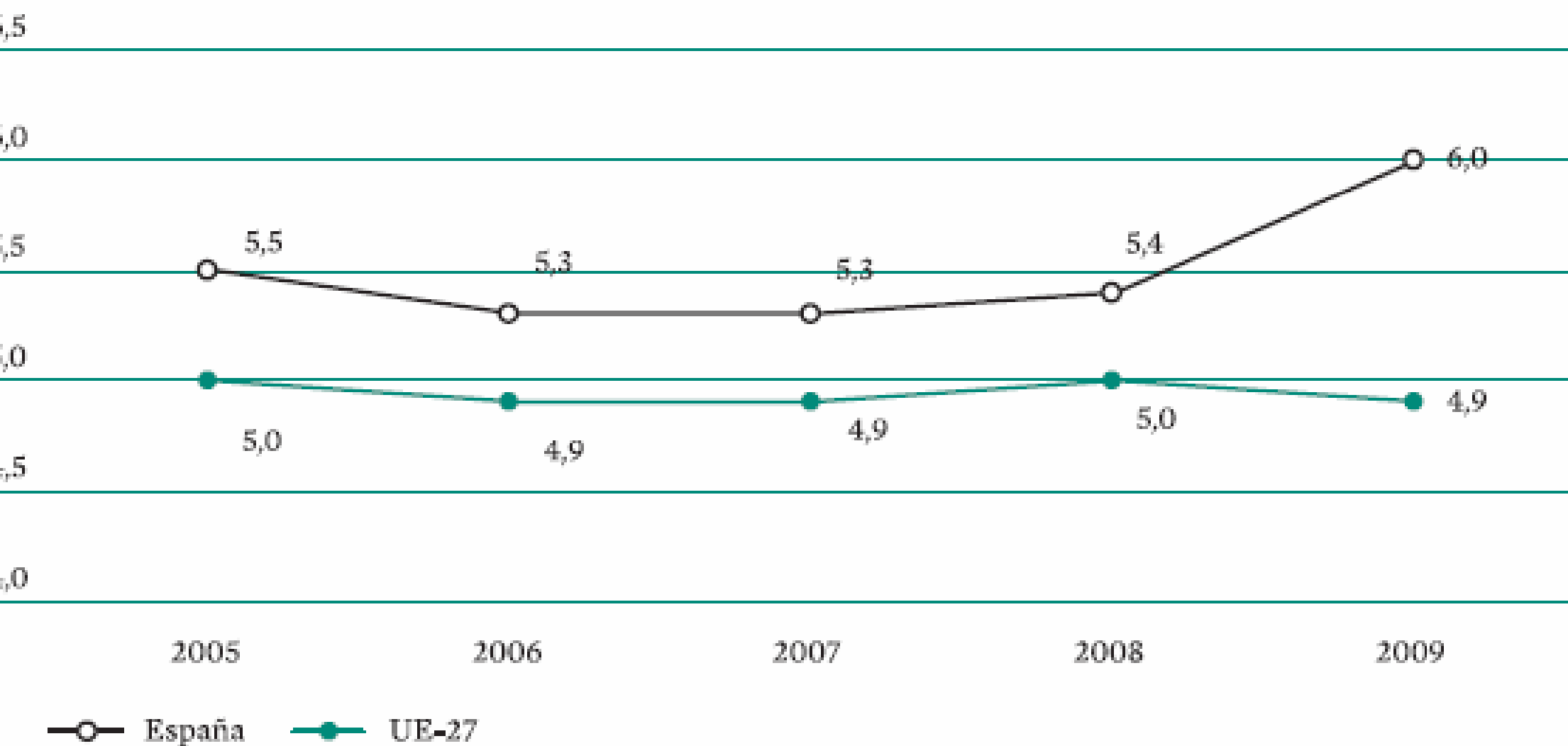
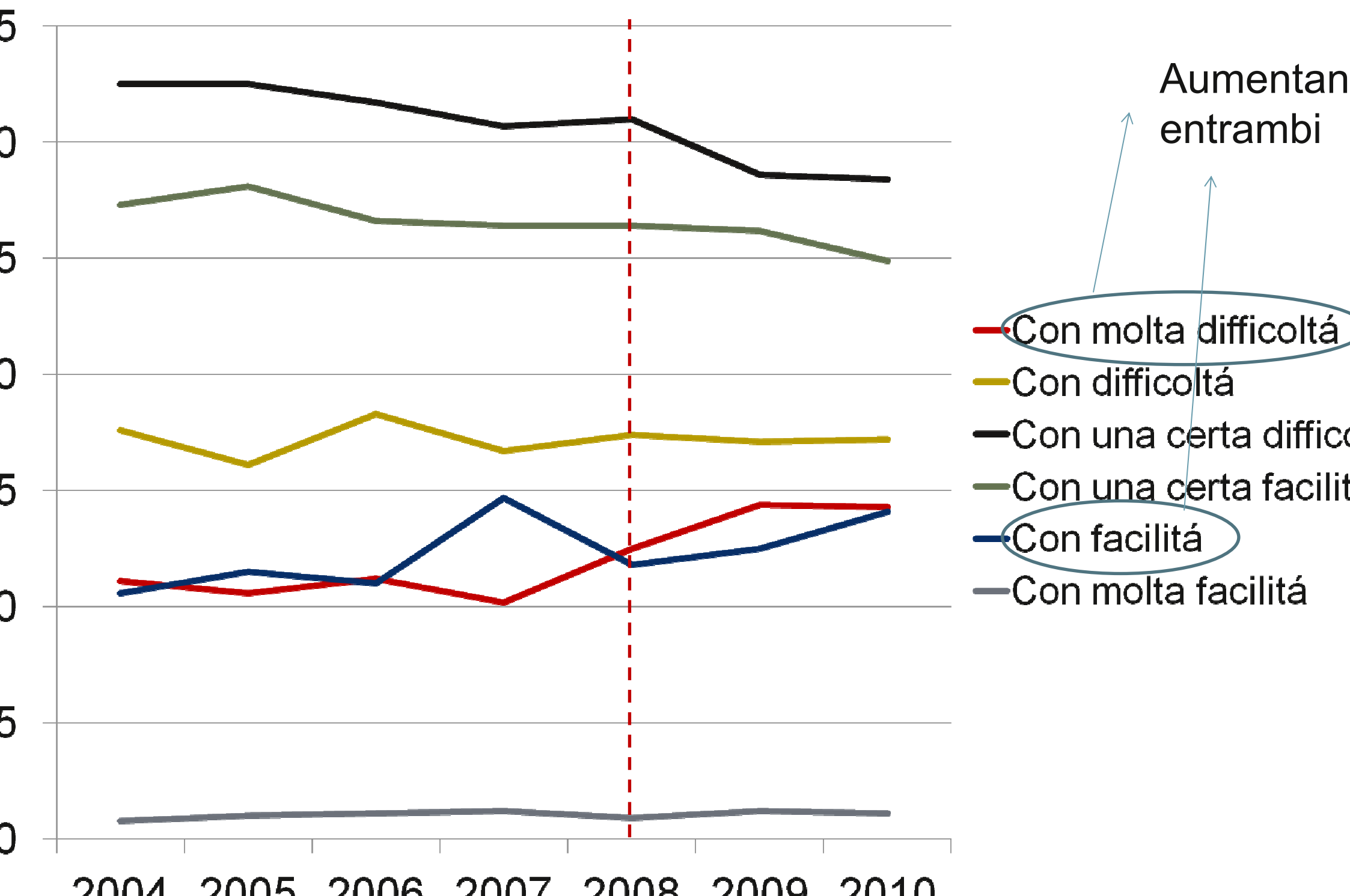


GRÁFICO III-59. EVOLUCIÓN DE LA DESIGUALDAD EN ESPAÑA Y UE-27, 2005-2009\*





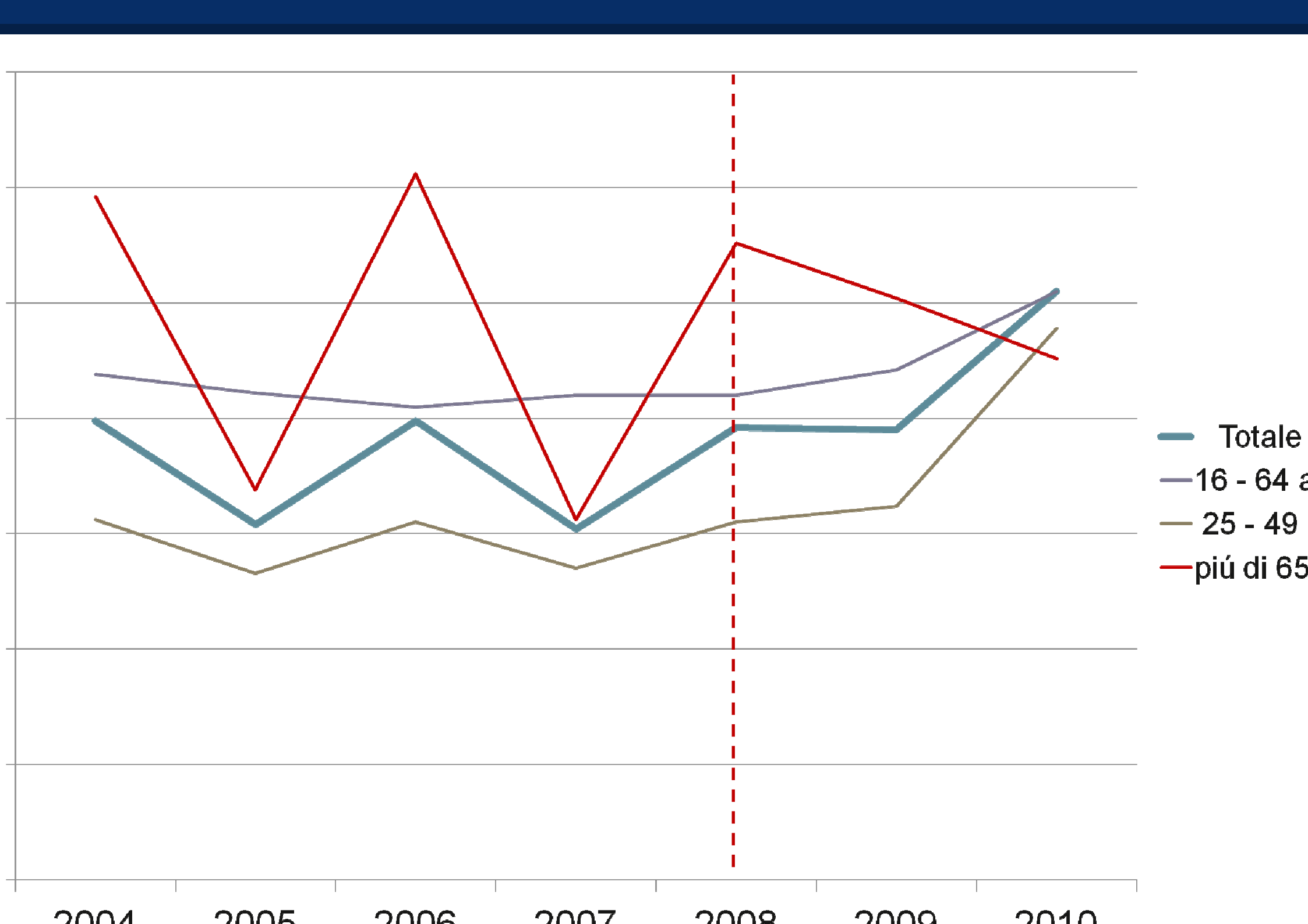
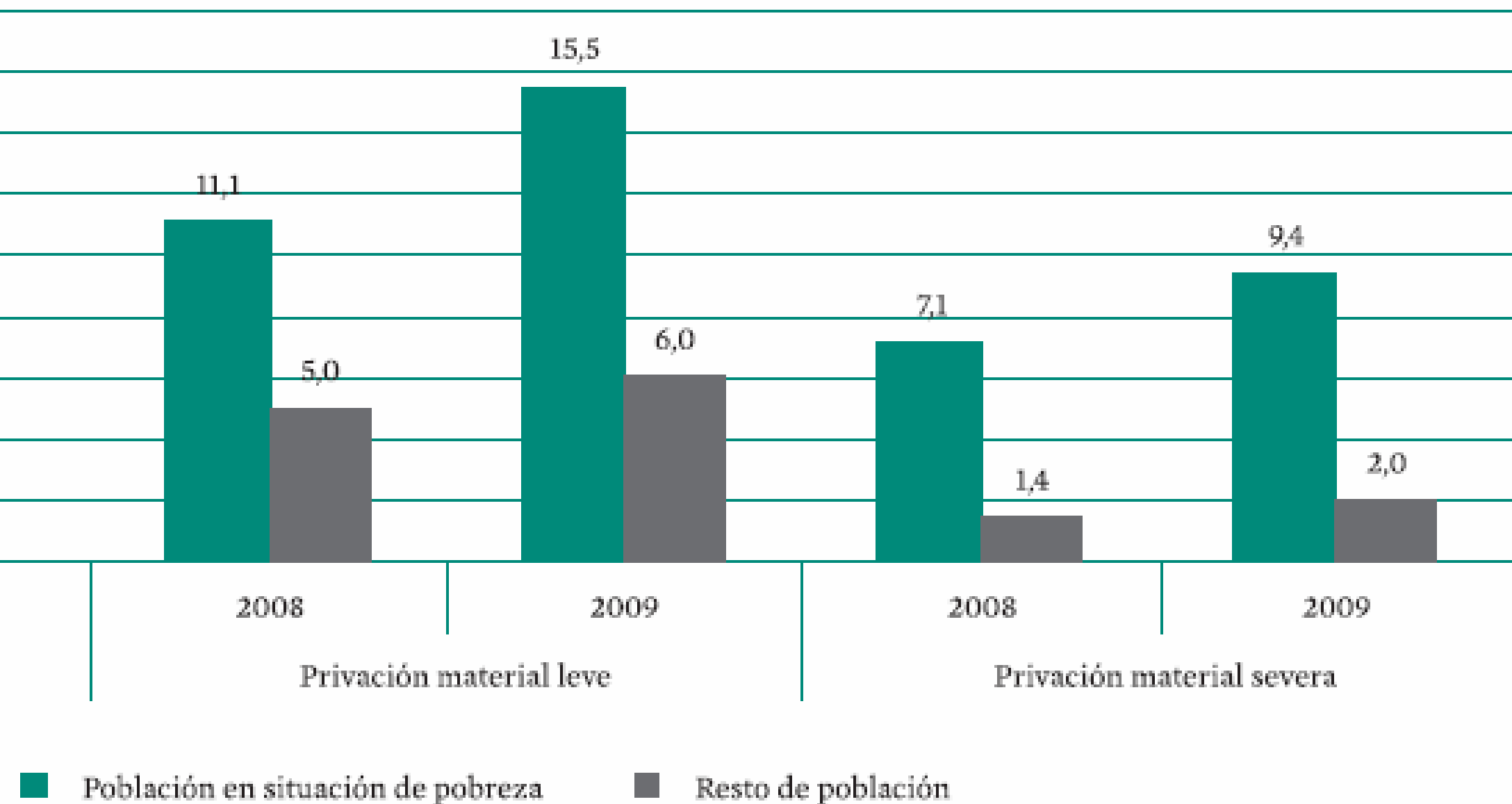
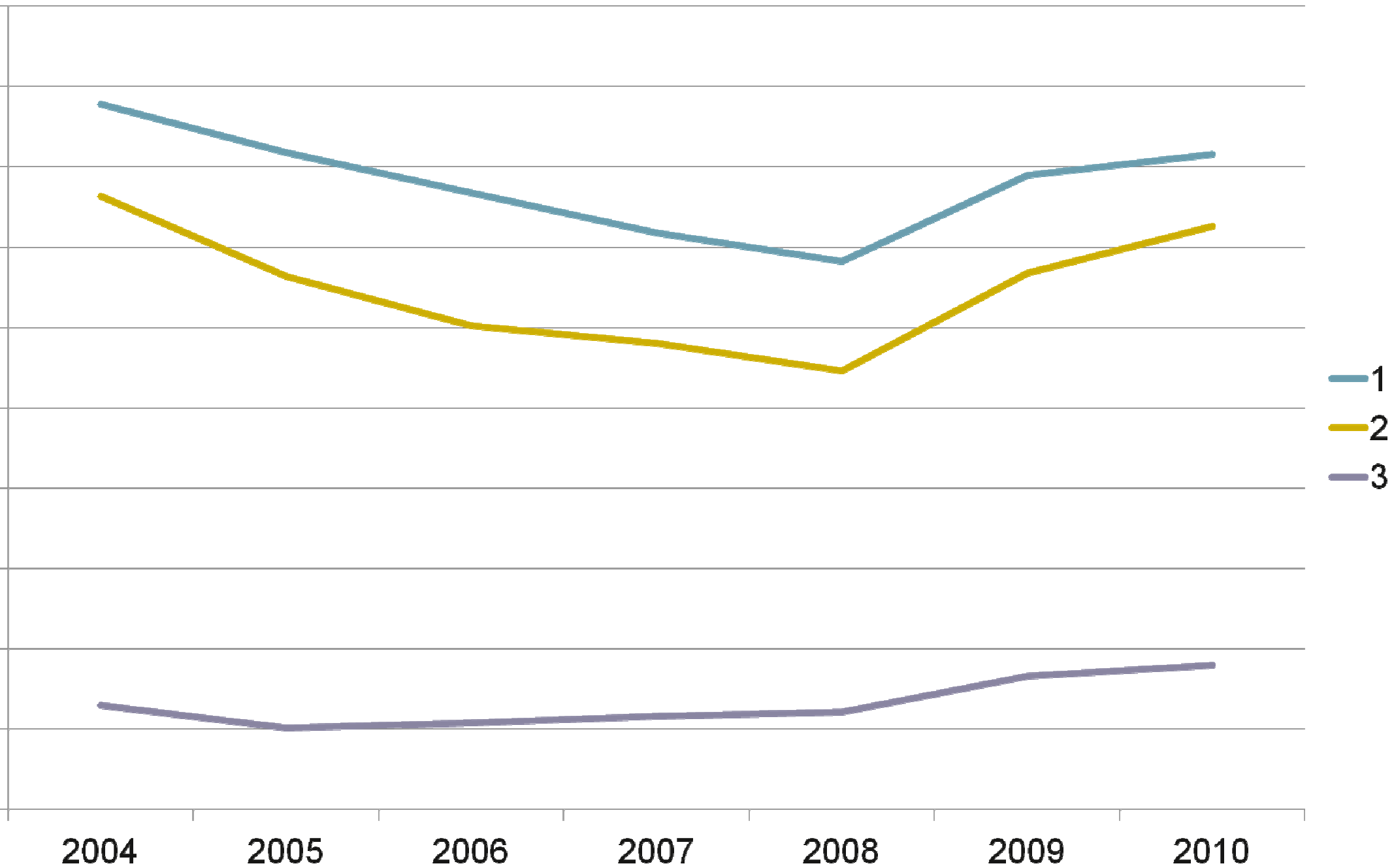




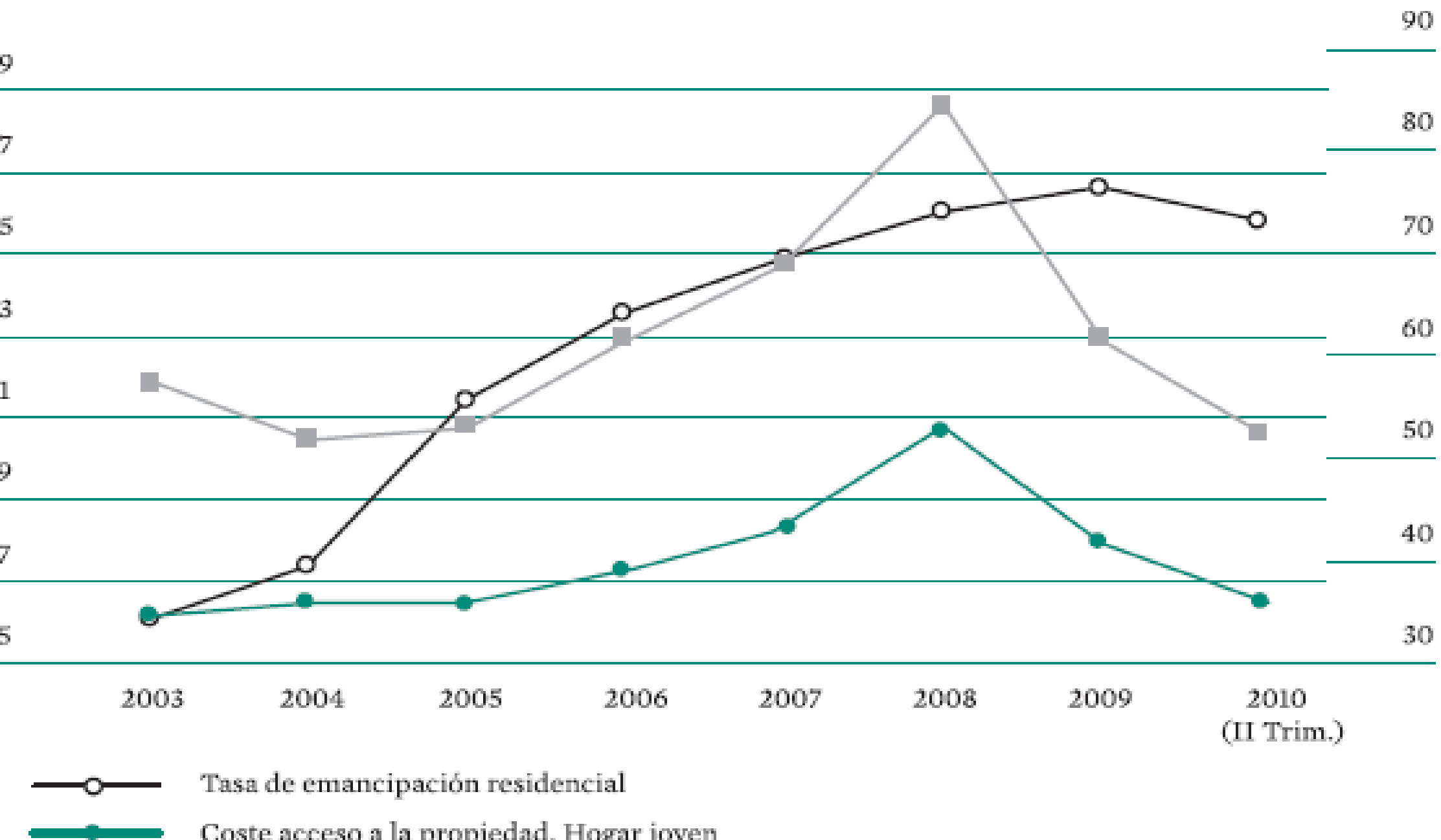
GRÁFICO III-61. DISTRIBUCIÓN DE LA PRIVACIÓN MATERIAL LEVE Y SEVERA POR NIVELES DE RENTA DE LOS HOGARES\*





1 Non può andare in vacanza almeno una settimana l'anno

**GRÁFICO III-10. EVOLUCIÓN DE LA TASA DE EMANCIPACIÓN DE LOS JÓVENES Y DEL COSTE DE ACCESO A UNA VIVIENDA EN PROPIEDAD, 2003-2010**



## ■ Pre-2008

- Prezzi crescenti: giovani comprano casa

## ■ Post 2008

- Prezzi decrescenti: giovani riescono ad indipendizzarsi

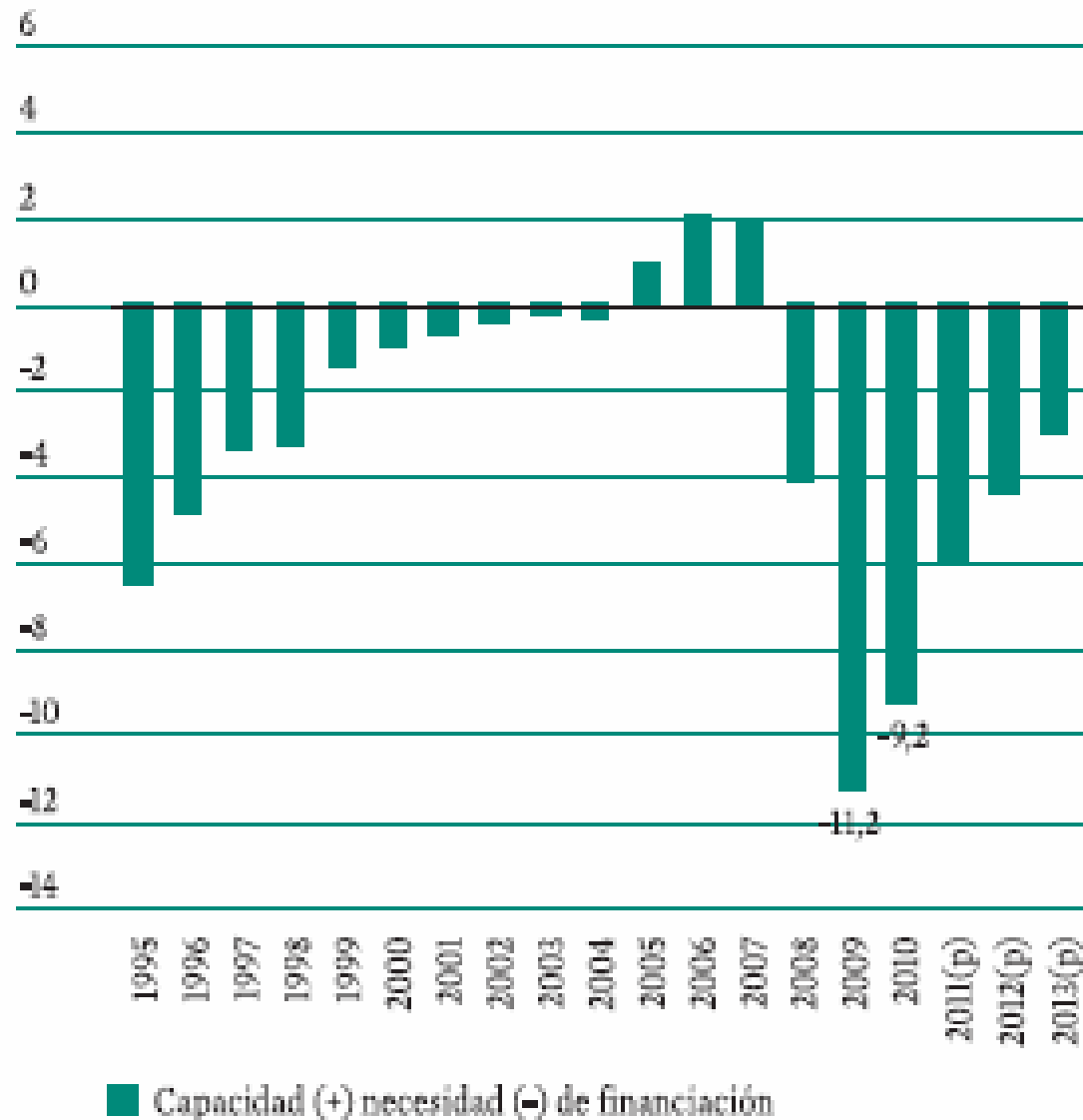
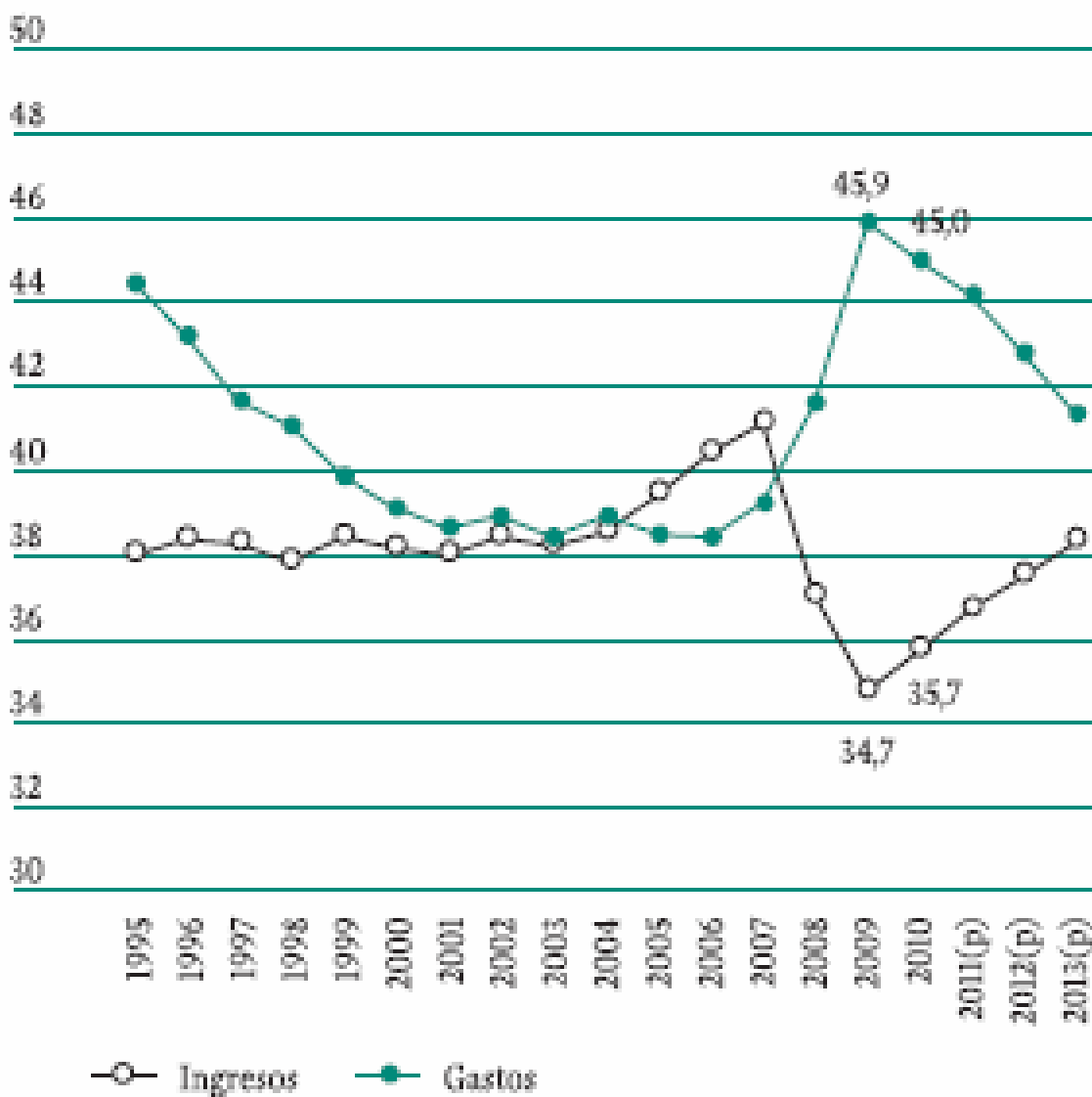
■ Forti mutui pesano sull'economia di molte nuclei "giovani"

■ In Spagna il mutuo é un debito "personale"

- Si risponde con tutto il patrimonio personale e non solo con la casa
- Forti tensioni sociali su questo punto

# GRÁFICO I-29. INGRESOS PÚBLICOS, GASTO PÚBLICO Y SALDO FISCAL, 1995-2013

(En porcentaje del PIB)



**GRÁFICO I-32. SALDO FISCAL Y DEUDA DE LAS DISTINTAS ADMINISTRACIONES PÚBLICAS, 2007-2010**  
(en porcentaje del PIB)

	2007	2008	2009	2010
<b>Deficit (-) superávit (+) público</b>	<b>1,9</b>	<b>-4,1</b>	<b>-11,1</b>	<b>-9,2</b>
Administración central	1,1	-2,8	-9,4	-5,0
Seguridad Social	1,3	0,8	0,8	-0,2
Comunidades autónomas	-0,2	-1,6	-2,0	-3,4
Entidades locales	-0,3	-0,5	-0,5	-0,6
<b>Deuda pública</b>	<b>36,1</b>	<b>39,8</b>	<b>53,3</b>	<b>60,1</b>
Administración central	27,7	30,5	41,6	45,9
Seguridad Social	0,0	0,0	0,0	0,0
Comunidades autónomas	5,7	6,4	8,3	10,9
Entidades locales	2,8	2,9	3,3	3,3

fuente: Ministerio de Economía y Hacienda y Banco de España.

GRUPO I-41. PGE PARA 2011: GASTO POR FUNCIONES O POLÍTICAS<sup>(1)</sup>

Funciones	Variación en %				Porcentaje sobre el total				Mill. €
	08/07	09/08	10/09	11/10	2008	2009	2010	2011	2011
<b>Servicios públicos básicos</b>	<b>10,5</b>	<b>0,9</b>	<b>-1,1</b>	<b>-8,6</b>	<b>6,9</b>	<b>6,2</b>	<b>6,2</b>	<b>6,2</b>	<b>19.731</b>
Seguridad ciudadana e inst. penitenciarias	3,8	2,4	2,6	-5,3	2,7	2,5	2,5	2,7	8.402
Defensa	5,9	-3,7	-6,2	-6,6	2,6	2,2	2,1	2,2	6.868
Política exterior	51,6	6,0	-3,5	22,5	1,1	1,0	1,0	0,9	2.748
Política	7,8	6,0	9,7	-5,8	0,5	0,5	0,5	0,5	1.713
<b>Servicio social</b>	<b>7,9</b>	<b>9,5</b>	<b>3,9</b>	<b>1,3</b>	<b>50,6</b>	<b>49,7</b>	<b>51,6</b>	<b>58,0</b>	<b>183.308</b>
Asignaciones	7,2	8,3	2,1	3,6	31,2	30,3	30,9	35,5	112.216
Empleo	9,0	24,3	57,9	-1,6	5,0	5,6	8,8	9,6	30.474
Indemnidades y prestaciones económicas	10,1	6,3	-2,8	-5,7	4,5	4,3	4,1	4,3	13.576
Desarrollo del empleo	5,4	-1,3	2,2	-5,4	2,4	2,2	2,2	2,3	7.329
Seguridad y admón. de la Seguridad Social	7,5	15,0	-50,8	22,1	3,6	3,7	1,8	2,5	7.771
Seguridad	5,6	4,3	0,2	-8,2	1,4	1,3	1,3	1,3	4.255
Educación	18,0	1,9	3,5	-8,1	0,9	0,9	0,9	0,9	2.843
Servicios sociales y promoción social	24,8	9,7	9,1	-7,9	0,7	0,7	0,8	0,8	2.522
Asistencia	10,4	17,3	-7,3	-18,7	0,4	0,5	0,4	0,4	1.218
Cultura	8,2	5,2	-6,6	-7,9	0,4	0,4	0,3	0,3	1.104
<b>Iniciativas económicas</b>	<b>8,3</b>	<b>-1,4</b>	<b>1,9</b>	<b>-17,8</b>	<b>12,6</b>	<b>11,1</b>	<b>11,3</b>	<b>10,3</b>	<b>32.663</b>
Infraestructuras	3,2	-10,3	8,7	-38,3	4,7	3,8	4,1	2,8	8.837
Agricultura, pesca y alimentación	3,7	0,1	1,1	-4,3	2,8	2,5	2,6	2,7	8.578
Seguridad civil	17,4	6,9	-1,4	-6,3	2,4	2,3	2,3	2,4	7.577
Industria y energía	9,8	23,7	12,3	-13,3	0,7	0,8	0,9	0,9	2.801
Comercio, turismo y pyme	2,3	36,0	-7,1	-5,2	0,4	0,5	0,4	0,5	1.433
Subvenciones al transporte	34,5	-14,4	-18,0	1,8	0,7	0,6	0,5	0,5	1.619
Seguridad militar	4,9	-12,1	-18,9	-14,7	0,5	0,4	0,3	0,3	1.009
Indemnidades y actuaciones económicas	36,2	-5,1	1,8	-4,5	0,3	0,2	0,2	0,3	809
<b>Funciones generales</b>	<b>7,5</b>	<b>0,9</b>	<b>13,9</b>	<b>-26,0</b>	<b>30,0</b>	<b>27,2</b>	<b>30,9</b>	<b>25,4</b>	<b>80.289</b>
Transferencias a otras AA.PP.	8,7	0,2	10,8	-41,8	21,1	19,0	21,0	13,5	42.811
Administración pública	4,3	4,8	33,3	18,1	5,3	5,0	6,6	8,7	27.400
Servicios de carácter general	5,6	-0,1	3,3	-14,3	2,9	2,6	2,7	2,5	7.988
Administración financiera y tributaria	4,4	-1,8	-6,1	-6,0	0,5	0,5	0,4	0,4	1.410
Administración de la dirección	7,6	-0,7	7,1	-16,9	0,2	0,2	0,2	0,2	680

- Preoccupante evoluzione della Seguridad Social
- Si é esaurita la capacità di intervenire dello Stato (?)
  - Debito / PIL ancora relativamente basso
  - Il problema é la crescita



CUADRO III-2. ESPAÑOLES RESIDENTES EN EL EXTRANJERO

	2009	2010	Inc. % 2009-2010	2011	Inc. % 2010-2011
Europa	560.408	580.063	3,51	602.178	3,83
Alemania	103.063	105.916	2,77	108.469	2,41
Bélgica	40.130	43.397	8,14	45.485	5,28
Francia	179.678	183.277	2,00	189.909	3,65
Reino Unido	57.770	60.368	4,50	64.317	5,96
Otros países	179.767	187.105	4,08	193.998	7,47
África	12.834	14.160	10,33	14.917	5,34
América	868.564	946.701	9,00	1.049.465	10,97
Argentina	300.376	322.002	7,20	345.866	13,94
Estados Unidos	66.979	72.730	8,59	79.495	9,14
Venezuela	158.122	167.311	5,81	173.456	3,67
Otros países	343.087	384.658	12,12	450.648	28,21
Asia	15.005	17.416	16,07	19.310	10,85
Oceanía	14.880	15.783	6,07	16.908	7,16
<b>Total</b>	<b>1.471.691</b>	<b>1.574.123</b>	<b>6,96</b>	<b>1.702.778</b>	<b>8,28</b>

Fuente: INE. Padrón de Españoles Residentes en el Extranjero, 2011

- Aumento della disuguaglianza e della povertá post-crisi molto piú rápido della diminuzione (?) pre-crisi
- Effetti crisi piú pronunciati sulle fasce piú deboli della distribuzione del reddito
- Pochi effetti strutturali del periodo di forte crescita pre-2008
- Alto livello di disoccupazione anche negli anni del boom

## ■ Aumento generale delle tariffe e delle imposte

- Elettricit 
- Trasporto pubblico urbano e extra-urbano
- Aumento valori catastali

## ■ Riduzione salario dipendenti pubblici

- Anche i professori...
- Per il momento 5%
- Probabilmente ce ne sar  un altro

## ■ Riduzione spesa I+D+i

- Molte misure di stimolo a
  - Innovazione
  - Trasferimento delle conoscenze università – azienda
  - Aiuto all'attività imprenditoriale
- Incertezza sull'attuazione
  - Cambio di governo
  - Poca chiarezza sul programma del nuovo governo
- Ce la farà la Spagna?

Grazie!

